

SKAALA-TUOTTEIDEN JA LISÄVARUSTEIDEN KÄYTTÄMINEN

HYVÄ ASIAKKAAMME	4
1. Sisäänpäin aukeavien ikkunoiden käyttäminen.....	5
1.1 Avaaminen ja sulkeminen	5
1.2 Tuulettaminen	5
1.3 Hyönteispuite.....	7
1.4 Sälekaihtimet.....	7
1.5 Korvausilmaventtiilit.....	9
1.6 Irtoristikko.....	9
2. Ulosaukeavien ikkunoiden käyttäminen.....	10
3. Ulko-oven käyttäminen.....	10
3.1 Levypintaisen tai alumiinipintaisen parvekeoven aukipitolaiteen käyttäminen	11
4. Lasiliukuovien käyttäminen	11
5. SKAALA-TUOTTEIDEN HUOLTAMINEN	12
5.1 Vuosittainen tarkistus.....	12
5.2 Skaala-tuotteiden hoitaminen ja huoltaminen	12
5.2.1 Ikkunoiden pesu.....	13
5.2.2 Maalattujen pintojen huoltaminen.....	14
5.2.3 Ikkunan saranoiden säätäminen	16
5.2.4 Sisä- ja ulkopuitteen irrottaminen karmista.....	18
5.2.5 Painikkeiden kiinnittäminen	19
5.2.6 Tiivisteiden vaihtaminen.....	19
5.2.7 Heloituksen öljyäminen (ulosaukeava Aasa)	19
5.2.8 Ovien huoltaminen	20
5.2.9 Oven saranoiden säätäminen	20
5.2.10 Ovilehden irrottaminen ja kiinnittäminen.....	21
5.2.11 Ikkunan ja oven pitkäsulkijan huoltaminen ja vaihtaminen	21
5.2.12 Alumiinipintaisen parvekeoven (Aero) ovilehden avaaminen.....	22
5.2.13 Ovijarrun / oven aukipitolaiteen huoltaminen.....	22
5.2.14 Lasiliukuoven huoltaminen	22
6. Mahdolliset ongelmat Skaala-tuotteissa ja niiden ratkaiseminen.....	23

HYVÄ ASIAKKAAMME



Onnittelut hyvästä kotimaisesta valinnasta – Skaalan Avainlippu-tuotteet valmistetaan Pohjoisiin olosuhteisiin tehtaillamme mittatilaustyönä. Valmistamme tuotteemme ympäristöä kunnioittaen ja sellaisia materiaaleja ja menetelmiä käyttäen, jotka varmistavat kotiisi raikkaan ja vedottoman sisäilman.

Tästä Skaalan käsikirjasta löydät tärkeimmät ohjeet Skaala-tuotteiden käyttöön ja huoltamiseen. On suositeltavaa, että tutustut ohjeisiin huolellisesti ja ylläpidät Skaala-tuotteiden kuntoa ohjeidemme ja neuvojemme mukaisesti. Näin Skaala-tuotteen käyttö on sinulle mahdollisimman vaivatonta ja varmistat niiden pitkäikäisen kestävyyyden.

Meille Skaalalla tärkeintä on tyytyväinen asiakas. Jos sinulla on tuotteen käyttöön tai laatuun liittyviä kysymyksiä tai palautetta, olethan yhteydessä meihin. Löydät yhteystiedot sekä asiakaspalautelomakkeen verkkosivuiltamme www.skaala.com.

Kiitos, että olet valinnut kotimaisen Skaala-tuotteen!

Ystävällisin terveisin,
Skaala IFN Oy



Varoitukset!

- Älä poista tuotteen karmissa tai puitteessa olevia tarroja, jotka yksilöivät tuotteen tai kertovat sen erityisominaisuuksista (paloikkuna, hätäpoistumistie tms.).
- Käytä tuotteita ohjeiden mukaisesti. Skaalan takuu ei kata sellaisia vaurioita, jotka johtuvat ohjeiden vastaisesta käytöstä.
- Puhdista ja huolla tuotteita säännöllisesti ja voit varmistua siitä, että ne kestävät moitteettomina pidempään ja toimivat, kuten kuuluukin. Skaalan takuu ei kata vaurioita, jotka ovat syntyneet tuotteiden huoltamisen laiminlyönnistä.



Muista myös!



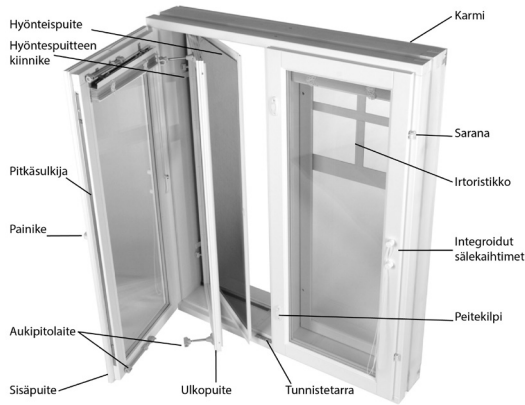
Skaalan tuotteiden käyttämisen ja huoltamisen ohjevideot löydät Skaalan verkkosivuilta: skaala.com/fi/palvelut/ohjeet/



Varaosia ja tarvikkeita Skaala-tuotteisiin voit tilata helposti ja edullisesti Skaalan varaosaverkkokaupasta: skaala.omaverkkokauppa.fi/

1. SISÄÄNPÄIN AUKEAVIEN IKKUNOIDEN KÄYTTÄMINEN

Ikkunat vaativat säännöllistä huoltoa, jotta ne ovat pitkäikäiset ja toimivat moitteettomasti. Myös takuun voimassaolo edellyttää, että tämän oppaan huolto- ja hoito-ohjeita on noudatettu ja käyttö on asianmukaista.



Ikkunan osat ja lisävarusteet

1.1 Avaaminen ja sulkeminen

Ikkunat avataan aukaisemalla kaikki lukot toimituksen mukana tulevalla irtopainikkeella ja vetämällä puitteita sisäänpäin tasaisesti sekä ylä- että alakulmastaan siten, ettei puite väännä. Ikkunalukot tulee avata ja sulkea huolellisesti. Lukkojen huolimaton käyttö saattaa aiheuttaa mm. puitteen vääntymisen, helojen vaurioitumisen, hankaumia maalipinnoissa sekä kosteuden pääsyn rakenteisiin.

! Suurikokoisia ikkunoita avattaessa ja suljettaessa on oltava erityisen varovainen. Suosittelemme puitteen tukemista avaamisen ja koko aukipidon ajaksi alareunasta ikkunan leveyden ollessa 1,5 kertaa suurempi kuin puitteen korkeus ja/tai ikkunan leveyden ollessa yli 1500 mm. Avattuun puitteeseen ei saa kohdistaa ylimääräistä kuormitusta. Isokokoiset ikkunat on varustettu "Tuettava avattaessa" tm. varoitusarralla.

1.2 Tuulettaminen

Tuuletusta varten ikkuna on varustettu tuuletusikkunaheloituksella, jolloin ikkuna avataan yhdellä painikkeella. Kiinteällä painikkeella, aukipitolaiteella ja pitkäsulkijalla varustetussa ikkunassa puitteiden tulee normaalitilanteessa olla kytkettynä toisiinsa. Tuuletettaessa puitetta avataan niin paljon, että aukipitolaitteen kytkentähahlo tarttuu tuulihakaan. Ikkuna suljetaan painamalla puite kiinni ja lukitaan painikkeesta.



Tuuletusikkunan aukipitolaite, Autolock -välisuljin

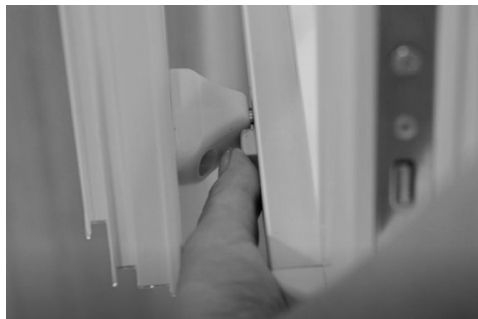
Sisäänpäin avautuvassa tuuletusikkunassa on Autolock-välisulkimet, jotka toimivat aukaisunrajoittimena ja tuulihakana. Välisuljin kytkee ikkunapuitteet yhteen ja mahdollistaa ikkunan käytön helposti yhdestä painikkeesta. Tuote soveltuu käytettäväksi sekä sivusaranoituissa ikkunoissa ja kevyissä alasaranoituissa ikkunoissa.

Aukipitolaitteessa on porrastettu aukaisunrajoitin, jolla ikkunan avautuvuus voidaan säätää halutuksi. Rajoitin lisää lapsiturvallisuuksi ja estää tuuletusikkunan vapaata liikkumista mahdollisen vedon ja tuulenpaineen vaihteluissa. Lapsiturvallisuuden vuoksi tuuletusikkuna on tehdasasennuksena rajoitettu avautumaan max. 100 mm. Mikäli säädät aukipitolaiteita itse, huomioi aina lapsiturvallisuuksi!

Aukipitolaitteen hoidoksi riittää säännöllinen puhdistus, millä varmistat sen toimivuuden ja estät kulumisen ja vaurioitumisen. Autolock-tuulihaka on valmistettu eloksoidusta alumiinista, teräksestä ja muovista. Suljin puhdistetaan kostealla liinalla ja miedolla pesuaineella. Voiteluaineen käyttöä ei suositella.

Aukipitolaitteen lukitus voidaan vapauttaa esim. pesua varten avaamalla puitetta ja painamalla irrotusnappeja samanaikaisesti. Puitteet lukittuvat automaattisesti takaisin yhteen asettamalla kuulapäät takaisin lukituskelkkoihin.

Katso video!



Ikkunan aukipitolaitteen lukituksen vapauttaminen

! Alasaranoitun ikkunan turvalaitteet on pidettävä aina kiinnitettynä ja asianmukaisesti kytkettynä. Jos turvalaite ei ole kiinnitetty asianmukaisesti tai se on säädetty puutteellisesti, puite voi avautuessaan romahtaa hallitsemattomasti ja aiheuttaa loukkaantumisen.

! Tuuletusikkuna tulee olla suljettuna kovalla tuulella ja vesisateella. Tuuli saattaa rikkoa rakenteita ja vesi voi päästä avonaisesta ikkunasta sisään ja vaurioittaa seinän rakenteita.

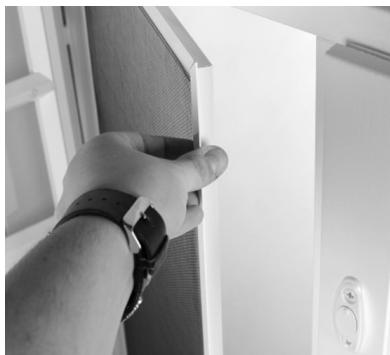
1.3 Hyönteispuite

Hyönteispuitteet ovat tuuletusikkunaan asennettavia kehystettyjä verkkoja, jotka pitävät hyönteiset ulkona. Saatavilla on normaalin hyönteispuitteen lisäksi myös metalliverkosta valmistettu hyönteispuite sekä allergiahyönteispuite, joka suodattaa pienhiukkasia ja siitepölyä erittäin tehokkaasti.

Hyönteispuitteet tulee irrottaa ikkunasta talven ajaksi, jotta vältetään veden ja jään sekä lintujen aiheuttamat vauriot. Huomioithan, että Skaalan takuu ei korvaa ulkoisen tekijän (mm. vesi/jää, linnut) puitteeseen synnyttämiä vaurioita.

Hyönteispuitteen irrottaminen

Irrota hyönteispuite avaamalla tuuletusikkuna ja vapauttamalla aukkipitolaitteen lukitus. Paina hyönteispuitteen paikallaan pitävää muovikiinnikkeet sivullepäin niin, että puite pääsee liikkumaan sisäänpäin. Poista puite ja kiinnitä aukkipitolaitteen lukitus takaisin. Hyönteispuitteen asennus tapahtuu päinvastaisessa järjestyksessä. (Hyönteispuitteen muovikiinnike saattaa poiketa hieman videolla esitetystä. Toimintaperiaate on kuitenkin aina samanlainen.) Pese puitteet ja verkot vuosittain haalealla vedellä ja miedolla yleispuhdistusaineella.



Katso video!

! Huom. Hyönteispuite tilataan yleensä ikkunatilauksen yhteydessä, mutta voit tilata jälkikäteen hyönteispuitteita Skaalan varaosaverkkokaupasta. Tilausta varten tarvittavat ikkunan tiedot ikkunan puuosaan kiinnitetystä tuotetietotarrasta, jotta puitteen koko ja alumiinin sävy ovat ikkunaasi oikeat.

1.4 Sälekaihtimet

Sälekaihtimia on kolmea eri mallia: ikkunaväliin asennettuja, pinta-asennettuja ja vekkikaihtimia.

Ikkunaväliin asennettavat sälekaihtimet voivat olla ns. perinteiset tai integroidut kaihtimet. Sälekaihdin avataan ja suljetaan joko säätötangosta (perinteinen) tai säätönupista (integroitu) kääntämällä. Sälekaihdin nostetaan nostonarulla ja lukitaan halutulle korkeudelle narurullan ympäri. Kaihdin lasketaan alas vapauttamalla nostonaru.

Pintaan asennettavia sälekaihtimia käytetään kiinteissä ikkunoissa ja yksilehtisissä parvekeovissa. Pintamallisen kaihtimen säleiden kääntö tapahtuu säleitten edessä olevasta säätövivusta, jota pyörittämällä kaihtimen säleitä saa käännettyä haluttuun asentoon. Kaihdin nostetaan ja



lasketaan säätöviivun vieressä olevasta narusta. Kaihdin nostetaan ylös vetämällä narua. Kaihdin lukittuu halutulle korkeudelle, kun narusta päästää irti. Kun kaihdin halutaan laskea alas, vedetään narua ensin sivulle, kunnes naru vapautuu yläkotelon lukosta ja annetaan kaihtimen laskeutua halutulle korkeudelle. Vaijerin ääri-asennoissa on syytä olla varovainen, sillä ylikääntö voi rikkoa säätömekanismiin.

Vekkikaihtimet sopivat kaikkiin Skaala-tuotteisiin: avattaviin ja kiinteisiin ikkunoihin, parveke-oviin sekä lasiliukuoviin. Vekkikaihtimia voi säätää portaattomasti rauhallisesti vetämällä tai nostamalla kaihdinta haluttuun asentoon. Kaihtimien toiminta perustuu kankaan poimuttumiseen haitarimaisesti, mikä mahdollistaa valon määrän ja yksityisyyden tason tarkan säätämisen. Väliällä kaihtimet kannattaa myös niputtaa, jotta ne pysyvät paremmin poimussa.

Kaihdinten hoito

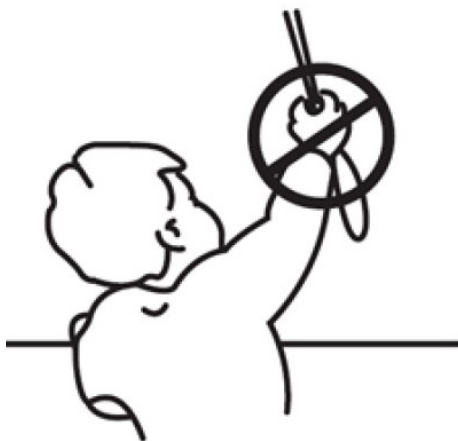
Ikkunaväliin asennetut sälekaihtimet eivät vaadi mitään erityistä hoitoa tai huoltoa, vuosittainen puhdistus polynimurilla tai nihkeällä liinalla ilman pesuainetta riittää.

Pinta-asennettuja kaihtimia on hyvä puhdistaa säännöllisesti, sillä niiden pinnalle kerääntyy epäpuhtauksia huoneilmasta. Lisäksi pinta-asennettujen sälekaihdinten kääntökoneisto tulee voidella noin kahden vuoden välein 100 % silikonilla.

Vekkikaihtimet suositellaan puhdistettavan säännöllisesti poistamalla irtopöly pehmeällä harjalla tai imurilla alhaisella teholla. Pyyhi kaihtimet varovasti kostealla mikrokuituliinalla, jossa on mietoa saippualliuosta. Vältä liiallista painetta. Jos kaihdinten vekki löystyy, voit suihkuttaa niitä kevyesti vesisuihkepullolla ja laittaa tiiviiseen nippuun ylä- tai alareunaan 24 tunniksi. Tämä palauttaa niiden toimivuuden. Tarkista tarvittaessa vekkikaihdinten mekanismin toimivuus säätämällä alaprofiilin jousia.

- ! Pienet lapset voivat kuristua tuotteissa olevien vetonarujen silmukoihin, ketjuihin tai nauhoihin. Kuristumisen ja takertumisen välttämiseksi on kaikki narut ja nauhat pidettävä poissa lasten ulottuvilta. Ne voivat kiertyä lasten kaulaan. Älä sijoita sänkyä, vauvansänkyä tai muita huonekaluja narukäyttöisten kaihdinten lähetyville. Älä sido johtoja yhteen. Varmista, etteivät narut ja nauhat eivät kierry ja muodosta silmukkaa.

Turvallisuuden takaamiseksi Skaalan ikkunat varustetaan erityisellä narunpitimellä, jonka avulla roikkuvat narut saadaan pois lasten ulottuvilta. Kiepauta narut aina narunpitimen ympärille.



1.5 Korvausilmaventtiilit

Toimiva ilmanvaihto edellyttää riittävää korvausilman saantia asunnon ulkopuolelta. Korvausilmaventtiileitä ei saa tukkia tai sulkea, koska ne ovat osa rakennuksen ilmanvaihtojärjestelmää. Korvausilmaventtiilien suodattimien säännöllinen puhdistaminen varmistaa, että asunnon korvausilma on riittävää ja puhdasta.

Suvi-korvausilmaventtiili

Suvi korvausilmaventtiilien suodattimen puhdistaminen on suositeltavaa tehdä vähintään kahdesti vuodessa. Venttiilin magneettikiinnitteinen kotelo on helposti irrotettavissa ilman työkaluja vetämällä koteloa ulospäin. Suodatinkotelon sisällä on solumuovisuodattimet, jotka voidaan puhdistaa pesemällä saippualliuoksessa.

Katso video!

Biobe-korvausilmaventtiili

Korvausilmaventtiilien suodattimen puhdistaminen on suositeltavaa tehdä vähintään kahdesti vuodessa. Venttiili ja suodatinyksikkö irrotetaan avaamalla ruuvit, joilla ne on kiinnitetty karmiin. Suodatinkotelon sisällä on solumuovisuodatin, joka voidaan puhdistaa pesemällä saippualliuoksessa. Äänenvaimentimen ilmanava imuroidaan varoen vaurioittamasta äänenvaimennusmateriaalin suojaopinnoitusta. Osat asennetaan takaisin paikoilleen.

Tarkista tilausvahvistuksestasi ikkunoidesi korvausilmaventtiilin valmistaja ja tyyppi. Valmistajan verkkosivuilta (esim. www.biobe.fi) löydät kattavat merkki- ja mallikohtaiset käyttö- ja huolto-ohjeet.

1.6 Irtoristikko

Puhdista ikkunan tai oven irtoristikko säännöllisesti. Irtoristikko irtoaa helposti ilman ulkoisia apuvälineitä. Avattaessa käännä irtoristikon lukitsin 180°auki -asentoon. Kiinnitettäessä toimi päinvastoin.



Irtoristikon irroitus

2. ULOS AUKEAVIEN IKKUNOIDEN KÄYTTÄMINEN



Pyörähtävä, 180 astetta:

Suljettu – painike käännetty oikealle vaakatasoon
Tuulettaminen – käännä painike kohtisuoraan ylöspäin, työnnä puitetta painikkeesta ulospäin, kunnes lapsilukko napsahtaa kiinni. Mikäli haluat avata ikkunaa vielä enemmän, vapauta lapsilukko (oikealla sivukarmin keskivaiheella helassa) painamalla mustaa nappia pohjaan ja avaa ikkunaa lisää.



Sivusaranoitu:

Suljettu – painike käännetty kohtisuoraan alas.
Tuulettaminen – käännä painike vaakatasoon, työnnä puitetta painikkeesta ulospäin.

3. ULKO-OVEN KÄYTTÄMINEN

Oven käyttämiseen vaikuttaa valittu lukkotyyppi. Skaala-ulko-ovissa on vakiona Abloy LC 102 -mallinen lukkorunko ja säädettävä vastarauta. Mikäli ovessasi on jokin toinen lukitusvaihtoehto, katso valmistajan ohjeet.

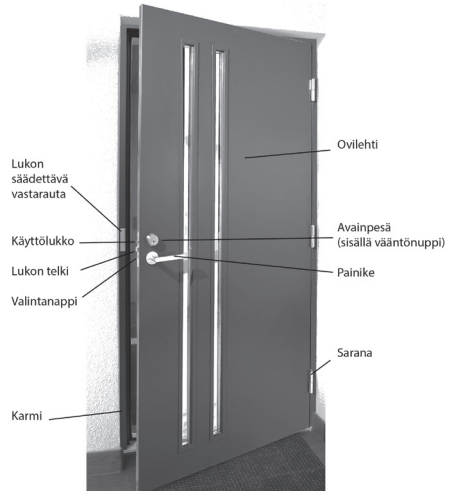
Abloy LC102 -käyttölukossa on kaksi käyttötoimintoa: lukitustila ja päiväkäyttötila, jotka asetetaan lukkorungon rintalevyssä olevasta valintanapista. Lukko on lukitustilassa valintanapin ollessa yläasennossa ja päiväkäyttötilassa valintanapin ollessa ala-asennossa. Lukitustilassa lukko avataan ulkopuolelta avaimella ja lukko lukittuu oven sulkeutuessa. Päiväkäyttötilassa lukko avautuu oven painikkeesta. Käytä päivätoimintoa vain silloin, kun asunnossa ollaan ja ovesta halutaan kulkea ilman avainta.

Oven avaaminen avaimella ulkoa

- kierrä avainta myötäpäivään, kunnes avain pysähtyy
- kierrä avainta takaisin lähtöasentoon
- ota avain pois lukosta
- avaa ovi painikkeesta, lukko lukkiutuu oven sulkeutuessa
- älä unohda avainta lukkoon

Oven avaaminen vääntönupista sisältä

- kierrä nuppia 90° myötäpäivään kunnes nappi pysähtyy
- avaa ovi painikkeesta
- vääntönuppi palautuu automaattisesti vaaka-asentoon ja lukko lukittuu oven sulkeuduttua



3.1 Parvekeoven käyttäminen

Lukitusmekanismit ja lukkorungot vaihtelevat parvekeovesta ja valituista lisävarusteista riippuen. Alumiinipintaissa parvekeovissa on vakiona pitkäsulkija, kahvatoiminen portaattomasti lukittava aukipitolaite sekä molemminpuolinen painike, jossa sisäpuolella oven lukitseva vääntönuppi.

- Abloy LC102 -lukkorunko ja ulko-oven painike; käyttö kuten ulko-ovissa
- Pitkäsulkija ja molemminpuolinen painike; Parvekeovi avataan kääntämällä painike vaakatasoon. Ovea suljettaessa on painikkeen oltava vaakatasossa, jotta pitkäsalkan teljet eivät vaurioittaisi karmirakennetta. Ovea lukittaessa painike käännetään alas ja ovi lukitaan sisäpuolella olevasta vääntönupista. Jos oveassa on avainpesä, ovi voidaan avata ja lukita myös ulkopuolelta.

Pitkäsulkijoilla varustetuissa ovissa on portaattomasti lukittava painiketoiminen aukipitolaite.

- aukipitolaite toimii oven painiketta käännettäessä
- avaa ovi haluamaasi tuuletusasettoon kääntämällä painike vaakatasoon
- käännä painike kiinniasentoon (alas), jolloin ovi lukittuu paikoilleen eikä paiskaudu kiinni kovankaan tuulen vaikutuksesta
- jos painike on auki-asennossa (vaakatasossa), ovi liikkuu vapaasti

! Älä liikuta ovea, kun painike on ylä- tai ala-asennossa. Virheellinen käyttö saattaa heikentää aukipitolaitteen kitkavoiman ennalikaisesti.

Aukipitolaitteen huolto: Pyyhi aukipitolaite tarvittaessa kostealla liinalla. Voitele liukuosa muutamalla tipalla öljyä vähintään kerran vuodessa.

Katso video!

4. LASILIUKUOVIEKÄYTTÄMINEN

Lasiliukuovea käytetään painikkeen avulla.

- Painike ylöspäin = liukuovi on kiinni.
- Painike alaspäin = liukuovi on auki.
- Lukitus avataan tai suljetaan vääntönupista tai avaimesta.

! Oviliehti avataan tasaisesti liu'uttamalla ja ainoastaan kun kahva on ala-asennossa. Liukuovi on aina pysäytettävä ennen painikkeen kääntämistä kiinni -asettoon. "Vauhdista" kääntäminen vaurioittaa tiivisteitä.

Tuote on valmistettu turvalliseksi ja käyttäjäturvalliseksi. Varmistuthan, että kaikki ovea käyttävät saavat asianmukaisen opastuksen. Varomaton käyttö voi johtaa vaaratilanteisiin, esimerkiksi puristumisiin liukuoven ja karmin väliin. Turvallisuussyistä liukuovi on aina lukittava paikoilleen kääntämällä painike ylöspäin, myös sen ollessa auki, ettei se liuku itsestään.

Katso video!



5. SKAALA-TUOTTEIDEN HUOLTAMINEN

Asianmukaisesti hoidettujen ikkunoiden ja ovien käyttöikä on vuosikymmeniä.

- ! Älä poista tuotteen karmissa tai puitteessa olevia tarroja, jotka yksilöivät tuotteen tai kertovat sen erityisominaisuuksista (paloikkuna, hätäpoistumistie tms.).

Varaosia ja tarvikkeita Skaala-tuotteisiin voit tilata helposti ja edullisesti Skaalan varaosaverkkokaupasta: skaala.omaverkkokauppa.fi/

5.1 Vuosittainen tarkistus

- ! Suosittelemme tarkistamaan ikkunoiden ja ovien kunnon vähintään kerran vuodessa häiriöttömän toiminnan varmistamiseksi. Erityisesti tummien/erikoissävyisten tuotteiden huoltoväli saattaa olla lyhyempi kuin vaaleiden. Skaalan takuu on voimassa vain, jos tuote on asennettu ja hoidettu Skaalan ohjeiden mukaisesti.

Tarkista vuosittain seuraavat seikat ja korjaa mahdolliset havaitsemasi puutteet viipymättä.

- ikkunoiden ja ovien maalipinnan kunto
- helojen ja lukkojen kiinnitys ja toiminta
- tiivisteiden puhtaus ja kunto
- ikkunoiden puitteiden ja ovien sulkeutuminen
- ikkunakarmien alareunojen puhtaus ja ikkunoiden vedenpoisto- ja tuuletusreiät ovat auki
- vesipeltien kiinnitys ja kaato ulospäin
- lisävarusteiden toimivuus

5.2 Skaala-tuotteiden hoitaminen ja huoltaminen

Skaala-tuotteet on suunniteltu vähän hoitoa vaativiksi. Ikkunoiden ja ovien huoltotarpeeseen vaikuttavat alueelliset ja ilmasto-olosuhteet, kuten ilmansuunnat sekä sateen ja tuulen määrä. Myös rakenteiden kosteudella, ikkunan asennustavalla ja ympäröivän seinän kunnolla on merkitystä ikkunoiden huoltotarpeeseen.

Säännöllisellä huollolla edistät ikkunoiden ja ovien häiriötöntä toimintaa ja pääset nauttimaan parhaasta mahdollisesta lopputuloksesta pidempään.

- Myös ovet on pestävä säännöllisin väliajoin (vähintään kaksi kertaa vuodessa), ettei pinnaalle pääse syntymään kasvualustaa homeelle.
- Puu- ja levyrakenteiden ulkopuolinen pintakäsittely on syytä tarkastaa vuosittain.
- Mikäli pinnoissa on kolhuja tai säröjä, on ne syytä korjata välittömästi.
- Rikkoutunut lasi on vaihdettavissa, suosittelemme lasin vaihdon antamista alan liikkeen hoidettavaksi.
- Nykyiset pintakäsittelyaineet säilyttävät ominaisuutensa käyttöolosuhteitten mukaan 5–15 vuotta. Tuotteen käyttöiän jatkamiseksi on uusintamaalaus suoritettava tarpeen mukaan, riippuen ympäristön aiheuttamista lika-, kosteus- ja valo-olosuhteista sekä mekaanisesta kulutuksesta.

- Mahdollinen rikkoutunut osa tulee korvata uudella vastaavalla. Varaosia ja tarvikkeita Skaala-tuotteisiin voit tilata helposti ja edullisesti Skaalan verkkokaupasta: **skaala.oma-verkkokauppa.fi/**

5.2.1 Ikkunoiden pesu

Pese ikkunat haalealla vedellä joko normaalilla ikkunanpesuaineella tai miedolla astianpesuaineella. Pesun jälkeen huuhtelee lasi puhtaalla vedellä ja kuivaa lastalla tai säämiskällä. Tiukemmat tahrat ja roiskeet poistetaan tarkoitukseen sopivilla välineillä.

Ikkunalasi säilyy kirkkaana ja naarmuttomana, kun käytät pesuun mietoja pesuaineita. Vältä runsasta veden käyttöä ja kuivaa nurkat erityisen huolellisesti.

- Mikäli ikkunalaseissa on tahroja, jotka eivät lähde normaaleilla pesuaineilla, kannattaa ne poistaa varovasti lasikaapimella.
- Ikkunalasin pintaan tarttuneen liiman, maalin tai vastaavan lian poistamiseen kannattaa käyttää ksyleeniä, jota saa muun muassa maalikaupoista ja hyvin varustetuista. Toinen, hieman voimakkaampi puhdistusaine on asetoni (esim. kynsilakanpoistoaine), joka irrottaa maalia tehokkaammin.
- Älä pese ikkunoiden puu- ja alumiiniosien maalipintoja ksyleenillä tai asetonilla. Varo myös, ettei ikkunalasia puhdistessa näitä aineita valu maalipinnoille.
- Edellä mainittujen liuottimien käytön jälkeen ikkuna on pestävä uudelleen miedolla pesuaineella ja vedellä.
- Ikkunalasin pinnalle rakennusvaiheessa kiinnittynyt tasoitemateriaali on puhdistettava viipymättä. Puhdistus tulee tehdä aina runsaalla vedellä ja miedon emäksisellä pesuaineliuoksella tai ksyleenillä liottamalla.
- Tarkista ikkunanpesun yhteydessä, että ikkunan ulkoverhouksen alavaakalistassa, ns. myrskylistassa olevat vesireiät ovat auki. Puhdista mahdolliset roskat pois.

Pinnoitetun lasin hoitamisessa ja puhdistamisessa huomioitavaa

Pinnoitetulla lasilla tarkoitetaan Skaalan lasivaihtoehtoja, joilla on jokin erikoisominaisuus. Yllä mainittujen ohjeiden lisäksi pinnoitetun lasin hoidossa on huomioitava seuraavat erikoisohjeet (koskee selektiivilasia ja huurtumatonta FrostFree-lasia):

- Vältä kovapintaisia puhdistusvälineitä (esim. kaapimet, teräsvilla). Kaikenlainen lasin mekaaninen hankaaminen voi johtaa pinnan pysyvään vaurioitumiseen.
- Vältä kaikkea kontaktia lasin ja metalliesineiden välillä.
- Vältä pinnoitetun lasin puhdistuksessa kaikkien sellaisten kemikaalien käyttöä, jotka voivat aiheuttaa pinnoitteelle pysyviä vaurioita.
- Voimakkaasti happamien tai emäksisten aineiden käyttö on kielletty.
- Älä pese ikkunalasia aurinkoisella säällä. Tuolloin se kuivuu liian nopeasti, jolloin pintaan jää helpommin jälkiä.



Palonsuojaikkunan huollossa huomioitavaa

- Mikäli puitetta kiertävät palotiivisteet paisuvat tai eristyslasi vahingoittuu, on ne korvattava vastaavilla tuotteilla. Tällaisessa tapauksessa on viisainta ottaa yhteyttä valmistajaan.
- Älä poista tiivisteitä, kun peset tai huoltomaalaat ikkunoita. Palonsuojaikkunan tiiviste on ns. palotiiviste, joka tulipalon sattuessa turpoo ja estää tulen leviämisen.
- Älä poista saranoiden sokkatappeja pesun yhteydessä.
- Avattaessa isoa (yli 1 m²) paloikkunaa pesun ajaksi on puite ehdottomasti tuettava alhaalta. Paloikkunalla tuen tarve tulee pienemmässä koossa kuin tavallisella ikkunalla, koska paloikkunoiden lasit ovat merkittävästi normaalia lasia raskaampia.
- Pesun ja huollon jälkeen varmista, että suljet ikkunan kaikki ikkunalukot.

Ikkunoiden pesun yhteydessä huomioitavaa

- Tarkista vuosittain tuotteessa olevat tiivisteet ja silikonisaumat. Vaurioituneet tiivisteet tulee vaihtaa uusiin tuotteen energiatehokkuuden säilyttämiseksi. Silikonisaumat on uusittava tarvittaessa vesitiiveyden säilyttämiseksi.
- Öljyä ikkunoiden heloitus (saranat ja lukot) pesun yhteydessä vähintään kerran vuodessa tai jos heloissa ilmenee toimintahäiriötä (kankeutta, ääniä tms.) Uuden tuotteen helat suositellaan öljymään ensimmäisen puolen vuoden sisällä.
- Säätä puitteet tarvittaessa, jos ikkuna on esimerkiksi painunut ja tuntuu roikkuvan. Vika voi olla saranoissa, ja niitä on helppo säätää itse ruuvattavan tappisaranan avulla.
- Homepesuliukuksia käytettäessä on varmistettava pesuaineen toimittajalta, tarvitseeko maalattu pinta uusintamaalauksen. Tietyt homepesuaineet saattavat poistaa maalista homesuoja-aineet.
- Ikkunoiden alumiiniset ulkopinnat vaativat vain vähän huoltoa. Säännöllinen ja riittävä pesu on kuitenkin välttämätöntä vähintään kerran vuodessa. Puhdista myös karmien alaloissa olevat vedenjuoksutusreiät vähintään kerran vuodessa.
- Lasipinta kestää puuhun verrattuna vahvempia kemikaaleja, mutta vahvasti emäksinen liuos voi kuitenkin syövyttää myös lasia. Betoni tai betonipöly yhdessä veden kanssa voi aikaansaada jälkiä lasin pintaan.
- Yli 150 cm leveä ikkuna on tuettava avattaessa.

5.2.2 Maalattujen pintojen huoltaminen

Huoltomaalauksen tarvetta tulee arvioida vuosittain, ja suorittaa maalaus tarpeen ilmetessä. Kaikki maalatut ja sääräsitukselle altistuvat pinnat pitää huoltomaalata jollain aikavälillä; huoltomaalauksen tarve riippuu rakenteellisista seikoista, sääräsituksen määrästä ja ilmiansuunnasta. Suurin syy puun ja maalipinnan vaurioitumiseen on kosteus. On tärkeää, että puu saa kuivua ennen vaurioiden korjausta tai uudelleenmaalausta. Puun kosteus ei saa maalattaessa ylittää 20 %. Maalaustyön ja maalin kuivumisen aikana tulee ilman, pinnan ja maalin lämpötilan olla yli +5 C ja ilman suhteellisen kosteuden alle 80 %.

! Mikäli tuotteen pintakäsittely on ainoastaan puunsuoja-aine, jossa on biosidisia ominaisuuksia, pätee alla oleva taulukko. Pintakäsittelytyypin löydät tilausvahvistuksesta tai ID-tarrasta lukemalla tuotetarran QR-koodin sovelluksella ja valitsemalla tuotetiedot. Merkintä SK tarkoittaa, että kyseistä ainetta on käytetty.

TIEDOTE: TEKNOL AQUA 1410-01:llä käsitellyt esineet



Tämä esine on käsitelty puunsuoja-aineella: (<i>biosidiasetus 528/2012, PT8</i>)	TEKNOL AQUA 1410-01
a) TEKNOL AQUA 1410-01:llä käsitellyt esineet sisältävät:	Tuotetyypille 8 hyväksytyjä biosideja
b) TEKNOL AQUA 1410-01:llä käsitellyt esineet on suojattu seuraavilla:	Puuta tuhoavat lahottajasisienet tai sinistäjäsisienet
c) TEKNOL AQUA 1410-01:llä käsitellyt esineet sisältävät seuraavia biosidivalmisteita:	Propikonatsoli, IPBC
d) TEKNOL AQUA 1410-01:llä käsitellyt esineet sisältävät seuraavia nanomateriaaleja:	-
TEKNOL AQUA 1410-01-puunsuoja-aineen on valmistanut:	Teknos A/S Industrivej 19 DK-6580 Vamdrup Puh. +45 76 93 94 00

e) Erityiset TEKNOL AQUA 1410-01:llä käsiteltyjen esineiden varoimet:

Vesielöistön suojelemiseksi ei käsiteltyä puuta saa käyttää vesiympäristössä tai sen välittömässä läheisyydessä (esimerkiksi joet, purot ja järvet).

Peittomaalatin pinnan huoltaminen:

- Kaavitaan kaikki irtonainen ja halkeillut maali pois mekaanisesti: muut pinnat puhdistetaan irtonaisesta liasta ja pölystä. Pinttynyt lika poistetaan kevyesti hiomapaperilla pyyhkimällä.
- Mahdollinen huokoinen puu poistetaan esim. hiomalla.
- Mahdolliset homehtuneet kohdat pestään homepesuliuksella, huuhdellaan huolellisesti vedellä ja annetaan kuivua.
- Paljaat puupinnat käsitellään värittömällä puunsuoja-aineella.
- Peitä mahdolliset halkeamat kitillä (1- tai 2-komponenttikitti).
- Maalattavat pinnat maalataan halutulla sävyllä. Ulkopinnat maalataan ulkokäyttöön so-
pivalla, elastisella alkydimaalilla. Vakiovalkoisen maalin sävy on NCS-S 0502 Y.

Mikäli maalipinnassa on vain pieniä hiushalkeamia, riittää korjaukseksi kevyt hionta (kiilto pois) ja pintamaalaus käyttöön soveltuvalla sisä- / ulkomaalilla. Varmista sopivuus maalin ostopai-
kasta.

Kuultokäsittelyn pinnan huoltaminen:

- Kaavitaan kaikki irtonainen ja halkeillut kuultokäsittely pois mekaanisesti: muut pinnat puhdistetaan irtonaisesta liasta ja pölystä. Pinttynyt lika poistetaan kevyesti hiomapa-
perilla pyyhkimällä.
- Mahdollinen huokoinen puu poistetaan esim. hiomalla.
- Mahdolliset homehtuneet kohdat pestään homepesuliuksella, huuhdellaan huolellisesti vedellä ja annetaan kuivua.
- Peitä mahdolliset halkeamat pintakäsittelyväriin mahdollisimman hyvin sopivalla puu-
kitillä. Huom! Kittiiä käytettäessä on muistettava, että värillisen kuultokäsittelyn jälkeen
kitatuissa kohdissa saattaa ilmetä värieroja muuhun pintaan verrattuna.



- Pinta käsitellään alkuperäisen värisellä kuultavalla puunsuoja-aineella, kuivumisaika n. 1 vrk.
- Kuultokäsittelyn jälkeen pinnat voidaan lakata UV-säteilyn kestäväällä, ulkokäyttöön tarkoitettulla, mielellään värillisellä lakalla.

Viilupintaisten ovien huoltaminen:

- Tarvittaessa hio pinta kevyesti hiomapaperilla (karheus 180–240). Työskentele varovaisesti puun syiden suuntaisesti; viilupinta on verrattain ohut.
- Poista hiomapöly huolellisesti
- Pese pinta neutraalilla pesuaineella ja anna kuivua vähintään 2 vuorokautta
- Öljyä ovi käsittelyyn sopivalla puuöljyllä (esim. Tikkurilan puuöljy tai muu vastaava tuote)

Viilupintaist ovet on käsitelty tehtaalla kertaalleen puuöljyllä. Koska öljy imeytyy nopeasti uuteen puuhun, suosittelemme oven uudelleen käsittelyä heti asennuksen jälkeen. Tavallisesti viilupintainen ovi tarvitsee säännöllisen öljyämisn vähintään kerran vuodessa. Vaativissa olo-
suhteissa oven öljyäminen on syytä tehdä vähintään kahdesti vuodessa.

Kaikki öljytyt, viilupintaist ovet käsitellään edellä mainitulla menetelmällä. Tarkempia ohjeita saa paikallisista väriliikkeistä.

Alumiiniset ulkopinnat

Alumiiniset ulkopinnat vaativat vain vähän huoltoa, mutta säännöllinen ja riittävä pesu vähintään kerran vuodessa on kuitenkin välttämätön. Tarvittaessa alumiiniosat voidaan maalata siihen soveltuvalle alkydi- tai uretaanipohjaisella maalilla. Karmien alalistoissa olevat vedenvuokutusreiät tulee puhdistaa vähintään kerran vuodessa.

5.2.3 Ikkunan saranoiden säätäminen

Mikäli ikkunatiivisteet eivät tiivistä tasaisesti joka sivulta tai ikkuna ei toimi avatessa kunnolla, ikkunoiden käyntiväli tulee säätää. Ennen säätötoimenpiteitä on varmistettava ristimitoituksella, että ikkunan karmit on asennettu suoraan.

Käyntivälän säätäminen tapahtuu säätämällä saranat seuraavasti:

Pulttisaranoiden säätäminen

- Irrota saranatpit aloittaen alimmasta saranasta, avaa lukot ja nosta puite varovasti paikoiltaan. Huom! Muista tukea puitetta, ettei se pääse putoamaan.
- Kierrä puitteen tai karmn saranoit tarpeen mukaan. Puitteen käyntiväli voi olla 1–4mm.
- Kiinnitä puite ja saranatpit päinvastaisessa järjestyksessä kuin irrotit.
- Tarkista ikkunan toiminta.



Katso video!

Piilosaranan säätäminen

Piilosaranoissa on monipuoliset säätömahdollisuudet. Puitetta voi säätää sivuttais- ja korkeussuunnassa sekä tiivistepaineen osalta.

Saranan sivuttaissäätö, ks. kuva (1)

- Löyhdytä puuruuvit 1 ja 2
- Säädä saranan paikoitus epäkeskoruuvista 3
- Kiristä puuruuvit 1 ja 2
- Säädä tarvittaessa molemmat saranat.

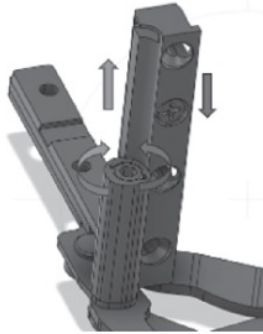


Epäkeskoruuvien (3) säätäminen, ks. kuva (2)

Saranan korkeussäätö, ks. kuva (3) alla

- Säädetään ruuvista 4
- Kiristämällä puite etääntyy karmista
- Löyhdyttämällä puite siirtyy lähemmäksi karmia

! Huom! Molempia saranoita on säädettävä samanaikaisesti, etteivät saranat ala työntämään toisiaan ja mahdollisesti aiheuta vauriota saranoihin.



Tiivistepaineen säätö

Kiristämällä ruuvia 5 puite tiivistyy karmiin eli tiivistepaine kasvaa saranapuolella. Löyhdyttämällä ruuvia 5 tiivistepaine kevenee saranapuolella.





Ikkunoiden saranoiden säätö on tarpeen seuraavissa tapauksissa:

- Sisäpuiteen yläreuna painautuu tiukasti karmen yläosaan: Kiristä sisäpuiteen alinta saranaa kaksi kierrosta ja keskimmäistä yksi kierros myötöpäivään. Kokeile ja toista tarvittaessa. Puitteen keskityksen mukaan säätö voidaan tehdä myös kiertämällä ylintä saranaa kaksi kierrosta ja keskimmäistä yksi kierros vastapäivään (ulospäin).
- Sisäpuiteen reuna ottaa kiinni karmin: Sisäpuitetta säädetään sivusuunnassa. Kierrä sisäpuiteen kaikkia saranaita 1–2 kierrosta myötöpäivään. Kokeile toimivuutta ja toista tarvittaessa.
- Sisäpuite on tiukka karmen alaosassa haitaten sulkeutumista: Sisäpuiteen kuuluu levätä kiinni karmen alareunassa olevien puiteliukujen päällä. Tarvittaessa sisäpuitetta säädetään sivusuunnassa kiertämällä sisäpuiteen ylintä ja alinta saranaa 1–2 kierrosta myötöpäivään. Testaa ja toista tarvittaessa. Vaihtoehtoisesti voit kiertää alinta ja keskimmäistä saranaa 1–2 kierrosta vastapäivään.
- Saranapuolella huuloksessa karmen ja sisäpuiteen väli on suurempi kuin avauspuolella: Sisäpuitetta säädetään tällöin syvyysuunnassa. Kierrä kaikkia karmisaranaita myötöpäivään kaksi kierrosta. Kokeile ja toista toimenpiteet tarvittaessa. Varmista lopuksi, että kaikki karmisaranat ovat samalla syvyydellä.
- Ulkopuitteen etäisyys on erisuuri sarana- ja avauspuolella: Ulkopuitetta säädetään syvyysuunnassa. Mikäli suurempi väli on saranapuolella, kierrä kaikkia karmissa olevia ulkopuitteen kiinnityssaranoita joko 1–2 kierrosta myötöpäivään. Jos suurempi väli on avauspuolella, kierrä vastapäivään. Tarvittaessa toista toimenpiteet.
- Tuuletusikkuna ei sulkeudu kunnolla (säätötarvetta esiintyy hyttyspuiteen ja kehäristikon yhteydessä): Jos ulkopuite on liiaksi ulkona joko avaus- tai saranapuolella, säädetään puitetta syvyysuunnassa. Mikäli tiukkuus on avauspuolella, tulee aukipitolaitteen kytkentätappia säätää lyhyemmäksi: pyöritä tappia myötöpäivään, kunnes vika korjaantuu. Tee sama vastakkaiseen suuntaan, mikäli ulkopuitteen ja karmiprofilin väli on liian suuri. Mikäli tiukkuus on saranapuolella ja ikkuna ei sulkeudu kunnolla, pyöritä ulkopuitteen kaikkia saranaita 2 kierrosta myötöpäivään (kiinni), jotta ulkopuite tulee sisäänpäin. Kokeile toimivuus ja toista tarvittaessa.

5.2.4 Sisä- ja ulkopuitteen irrottaminen karmista

! Puitetta irrottaessa tulee aina olla vähintään kaksi henkilöä

Poista kaikki ylimääräinen tavara ikkunan ympäriltä (huonekalut, ikkunaverhot, kasvit). Avaa ikkuna mahdollisimman auki. Avaa mahdollinen välisuljin puitteiden välistä, erota ulko- ja sisäpuite toisistaan. Tue irrotettavaa puitetta reippaasti ja napauta saranatappi irti ensin alhaalta. Kun olet varmistunut siitä, että puitteen paino on apuhenkilön hallittavissa, irrota loput saranatappi alhaalta ylöspäin. Aseta irrotettu puite tukevaan paikkaan ja varo esim. tuulta.

Kiinnitä puite takaisin päinvastaisessa järjestyksessä.

Katso video!

5.2.5 Painikkeiden kiinnittäminen

Sulje ikkuna irtopainikkeella kiinni -asentoon. Aseta painikkeen kara keskimmaiseen reikään siten, että painikkeen kahva osoittaa kohtisuoraan alaspäin. Kiinnitä ylempi ruuvi löysästi painikkeelle. Käännä painiketta 45 astetta ja kiinnitä alempi ruuvi. Kiristä molemmat ruuvit. Tarkista toimivuus. Painikkeen ruuvit voivat vaatia uudelleenkiristämisen lyhyen käytön jälkeen tai rakennusolosuhteiden kuivuessa.

Ulko-oven painikkeen kiinnittäminen, tutustu valmistajan ohjeeseen.

Katso video!

5.2.6 Tiivisteiden vaihtaminen

Ikkunoiden ja ovien tiivisteiden kunto on hyvä tarkistaa säännöllisesti, esimerkiksi vuosittain ikkunanpesun yhteydessä. Vältä tiivisteiden asennusta alle +5°C lämpötilassa. Tiivisteet on syytä vaihtaa, jos tiiviste on irti, repsottaa tai se ei ole elastinen. Ikkunoiden ja ovien tiivisteiden hyvä kunto parantaa asumisviihtyvyyttä vähentämällä vedon tunnetta asunnossa sekä estämällä kosteuden ja liikaisen ulkoilman pääsyn sisälle. Vedon hävittäessä asunnosta myös sen lämmitystarve ja energiankulutus pienenevät.

Vanhat tiivisteet vedetään varovasti irti. Uratiivisteet voidaan irrottaa vetämällä tiiviste ulos urastaan. Puhdista tiivisteiden asennuskohta hyvin liasta tai pölystä imuroimalla sekä kostealla rievulla ja vanhasta liimasta esim. asetonilla. Poista mahdolliset niitit.

Uudet tiivisteet asennetaan entisten tiivisteiden tilalle.

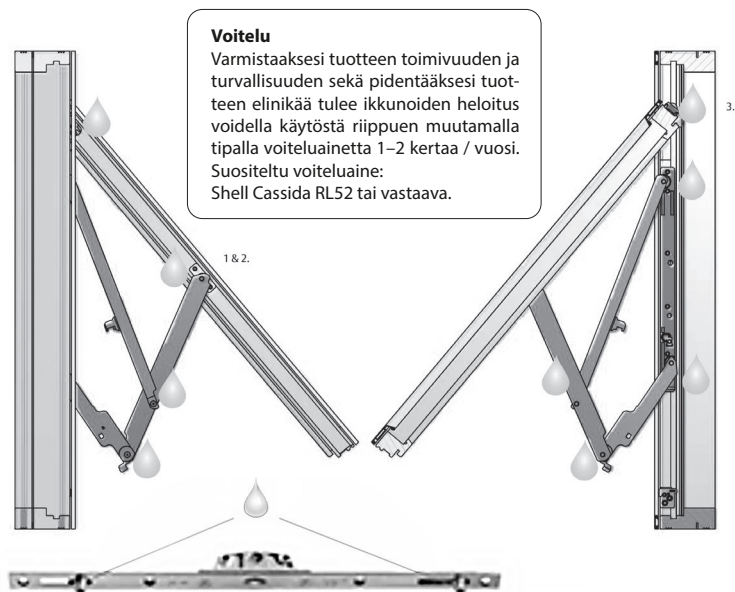
- Ulkopuitteen tiiviste karmiverhouksessa: Ikkunan ulkopuitteen tiivisteeseen jätetään 5 cm rako sivutiivisteiden yläpäihin. Alavaaka ja ylävaaka tiivistetään kokonaan.
- Ikkunan sisäpuite ja karmi sekä ovet tiivistetään kauttaaltaan. Tiivistekulmat leikataan mahdollisimman tiiviiksi.

Skaalan käyttämiä ikkuna- ja ovitiivisteitä voit tilata Skaalan varaosaverkkokaupasta.

Katso video!

5.2.7 Heloituksen öljyäminen (ulosaukeava Aasa)

Tuotteen toimivuuden ja pitkäikäisyyden varmistamiseksi tulee helat öljytä käytöstä riippuen 1–2 kertaa vuodessa. Suosittelemme käyttämään Shell Cassida RLS2 tai vastaavaa.



5.2.8 Ovien huoltaminen

Oven lukkojen ja saranoiden omatoiminen huolto on vaivaton toimenpide ja tulee tehdä vuosittain.

Tarkista painikkeen, lukon ja avainpesän ruuvien kireys ja kiristä tarvittaessa. Voitele lukkojen teljet ja avainpesät kerran vuodessa lukkoöljyllä.

Muista, että lukot toimivat vain, kun ovi on huolellisesti suljettu.

Tarkista saranoiden toiminta, voitelun tarve sekä kiinnitysruuvien kireys. Voitelemalla voit estää mustan metallipölyn kertymistä saranoiden laakerointikohtaan.

5.2.9 Oven saranoiden säätäminen



- ! Säädä ovi välittömästi, mikäli havaitset sen käynnissä olevan häiriöitä tai sen hankaavan karmiin.

Ovilevyn säätäminen pystysuunnassa

- irrota yhden saranan päässä oleva nuppiruuvi (1)
- kierrä saranan sisällä olevaa kuusiokolosäätöruuvia (2) myötäpäivään niin paljon, että ovi nousee haluttuun korkeuteen (yksi kierros nostaa ovea 1,25 mm)

- säädä oven kaikki saranat niin, että ne alkavat kantaa oven painoa tasaisesti
- kierrä lopuksi jokaisen saranan nuppuruuvi takaisin paikoilleen

Tarvittava työkalu: kuusiokoloavain AV5.

Ovilevyn säätäminen sivusuunnassa

Varmista aina ensin, että oven ristimita ja karmin suoruus ovat kohdallaan. Jos ovea käytetään paljon, saattaa karmin kiinnitys muuttua rakenteiden liikkumisen tai käytön seurauksena.

Käyntivälin suurentaminen oven ja karmin välillä saranapuolella

- löysää ovikarmissa olevia saranan kiinnitysruuveja (3) pari kierrosta
- kierrä saranan molempia säätöruuveja (kuusiokoloruuvi 4) myötäpäivään tarpeellinen määrä (yksi kierros siirtää ovilevyä n. 2 mm lukkopuolelle päin)
- kiristä kiinnitysruuvit (3)

Tarvittavat työkalut: kuusiokoloavain AV4 säätöruuveille ja sopiva ruuvitaltta kiinnitysruuveille.

Katso video!

5.2.10 Ovilehden irrottaminen ja kiinnittäminen

! Ovilehteä irrotettaessa tulee aina olla vähintään kaksi henkilöä.

Varmista että lukko on päivälukitus-asennossa. Irrota mahdollisten ovipumppujen ja -jarrujen käyttövivut ovilehdestä. Vedä mahdolliset sälekaihtimet yläasentoon ja irrota säätövivut. Avaa ovilehti 90 asteen kulmaan karmiin nähden. Nosta ovilehti kohtisuoraan ylös.

Mikäli tila on ahdas, voit irrottaa saranat ovilehdestä ja kiinnittää ne uudelleen, kun ovilehti on paikallaan. Toimi seuraavasti: Avaa ovilehti 90 asteen kulmaan karmiin nähden. Tue ovilehti alapäästään lattiaa vasten. Varmista että ovilehti on apumiehen hallinnassa ja irrota saranoiden ovilehden puoleiset ruuvit. Väännä saranat irti ovilehdestä.

! Ovilehti on painava. Varmistu siitä, että ovilehden paino on apuhenkilön hallinnassa ennen saranoiden irrottamista.

! Älä suorita toimenpidettä kovalla tuulella.

! Varmista irrotetun ovilehden pystyssä pysyminen.

Kiinnitä uusi ovilehti päinvastaisessa järjestyksessä. Sulje uusi ovilehti hitaasti varmistaen, että se sopii joka puolelta karmiin.

Katso video!



5.2.11 Ikkunan ja oven pitkäsulkijan huoltaminen ja vaihtaminen

Tarkista pitkäsulkijan toiminta vähintään kerran vuodessa ja öljyä se tarvittaessa vuosittain. Suositeltavia öljyjä ovat esimerkiksi Würth PTFE tai HHS2000 spray. Suihkauta öljyä teljen kylkiin ja liukkuviiniin.

Pitkäsulkija vaihdetaan irrottamalla painike kaikkine ruuveineen. Tämän jälkeen pitkä- sulkijan etulevystä irrotetaan kaikki ruuvit ja pitkäsarpa vedetään ulos urastaan. Uusi asennetaan käänteisessä järjestyksessä takaisin uraan. Huomioi, että asennat painikkeen samaan asentoon, missä se oli irrotettaessa.

Voit tilata pitkäsulkijoita Skaalan varaosaverkkokaupasta.

Katso video!

5.2.12 Alumiinipintaisen parvekeoven (Aero-ovi, 2+1 rakenne) ovilehden avaaminen

Avaa ovi noin 20 asteen kulmaan karmeihin nähden. Jos ovesa on jarru, voit jättää sen lukitusasentoon. Avaa ovilehden lukkopuolella olevat neljä lukitusvipua ja avaa alumiinikehystä lukkopuolelta ulospäin.

Sulje käänteisessä järjestyksessä ja lukitse kaikki neljä lukitusvipua.

! Älä suorita toimenpidettä kovalla tuulella.

! Alumiinikehys avautuu maksimissaan 40 astetta suhteessa ovilehteen.

5.2.13 Oven aukipitolaiteen huoltaminen

Pyyhi aukipitolaite tarvittaessa kostealla liinalla. Voitele liukuosa muutamalla tipalla öljyä vähintään kerran vuodessa. Suositeltavia öljyjä ovat esimerkiksi Würth PTFE tai HHS2000 spray.

Katso video!

5.2.14 Lasiliukuoven huoltaminen

Hoitamalla ja huoltamalla liukuovet säännöllisesti edistät tuotteiden häiriötöntä toimintaa ja pidennät niiden käyttöikä. Perusylläpidoksi riittää pesu ja liukukiskojen imurointi. Tärkeintä on tarkistaa, että kiskoihin ei jää esimerkiksi pieniä kiviä, jotka haittaavat ovien esteetöntä liukumista.

Lasiliukuoven huoltoon pätevät aiemmin kuvatut lasipintojen, puitteiden ja karmin, tiivisteiden ja silikonisaumojen huolto-ohjeet.

Huomioi helojen osalta seuraavaa: Pidä lasiliukuoven helat puhtaana. Huomioi erityisesti, ettei alaliukuukiskon päälle jää hiekkaa tms., joka voi vaurioittaa liukuoven rullastoa. Helojen puhdistus voidaan suorittaa yleispuhdistusaineilla ja mekaaniset osat tulee tarpeen mukaan voidella esimerkiksi lukkoöljyllä. Erityisesti painikkeen ja pitkäsulkiijan mekaaniset osat vaativat voitelua säännöllisesti.

Katso video!

6. MAHDOLLISET ONGELMAT SKAALA-TUOTTEISSA JA NIIDEN RATKAISEMINEN

Katso skaala.com-sivustolta usein kysytyt kysymykset ja Skaalan laatumääritelmät.

Ikkunan laseissa ilmakuplia tai viiruja

Lasissa saattaa esiintyä jälkiä, jotka ovat syntyneet jo tasolasin valmistusprosessissa. Ikkunoissa käytettävältä tasolasilta ei edellytetä täydellistä optista virheettömyyttä vaan pienet jäljet tai ”kuplat” hyväksytään ikkunalasin laatumäärittelyssä.

Ikkunan laseissa liimatahroja tai muuta vaikeaa likaa

Lasipintoihin on saattanut jäädä valmistusprosessin aikana käytetyistä tarroista liimaa, jonka poistaminen normaaleilla puhdistusaineilla on vaikeaa. Pääosa tahroista kannattaa poistaa varovasti lasikaapimella. Lopun poistamiseen kannattaa käyttää ksyleeniä, jota saa mm. maali-kaupoista ja hyvin varustetuista tavarataloista. Ksyleeniin kostutetulla rätillä pyyhkiminen auttaa myös muihin vaikeisiin likatahroihin lasia vahingoittamatta. Toinen, hieman voimakkaampi puhdistusaine on asetoni (esim. kynsilakan poistoaine), joka irrottaa maalia tehokkaammin. Puu- ja alumiiniosien maalipintoja ei saa pestä näillä aineilla ja lasia puhdistettaessa varottava näiden aineiden valumista maalipinnoille. Edellä mainittujen liuottimien käytön jälkeen on ikkuna pestävä uudelleen miedolla pesuaineella ja vedellä.

Lasin pinnalle rakennusvaiheessa kiinnittynyt tasoitemateriaali/ betoni on puhdistettava viipymättä. Puhdistus tulee tehdä aina runsaalla vedellä, miedolla emäksisellä pesuaineliuoksella tai ksyleenillä liottamalla. Älä hankaa äläkä yritä irrottaa likaa kuivana. Huom! Betoni ja siitä valuva vesi syövyttävät lasia ja alumiinia.

! Mekaanisia puhdistusvälineitä (kuten esim. lasikaavin / partakoneen terä) tulee käyttää vain
• äärimmäisissä tapauksissa ja erittäin varovasti. Takuu ei kata em. tilanteissa syntyneitä jälkiä tai vaurioita lasin pinnassa.

Ikkunat napsuvat tai paukahtelevat

Lämpötilojen vaihdellessa ikkunan ulkopuoliset alumiiniosat ja ikkunoiden liitosmateriaalit lämpenevät eri tavoin. Napsahtelu tai kevyt paukahtelu johtuu erilaisista lämpölaajenemisominaisuuksista eri materiaalien välillä. Lämpölaajeneminen ei ole ikkunan rakenteelle vahingollista ja Skaala-tuotteiden eri materiaalien välinen lämpölaajeneminen on otettu huomioon rakenteiden suunnittelussa.



Ikkunan ulkolasin sisäpinta huurtuu

Huurtuminen johtuu todennäköisesti siitä, että huonetilasta pääsee lämmintä ilmaa välitilaan ja/tai että välitila ei tuuletu kunnolla.

- Varmista, että kaikki sisä- ja ulkopuitteen lukot ovat kiinni. Jos tuuletusikkuna ei sulkeudu, varmista, että aukkipitolaite ja mahdollinen hyttyspuite on asennettu paikalleen oikein.
- Varmista sisäpuitteen tiivistys ja tiivisteet. Tiivisteiden oikean toiminnan voi testata paperitestillä: Laita muutaman sentin levyinen paperisuikale tiivisteiden väliin ja sulje ikkuna. Vetämällä paperia suljetun puitteen välistä saadaan selville tiivisteiden toimivuus. Paperin pitää tulla pois vedettäessä, mutta tiivisteiden vastuksen pitää tuntua. Säädä puitetta tarvittaessa. Varmista että tiivisteet ovat ehjät ja puristuvat tasaisesti karmia vasten. Mikäli tiiviste on pois paikaltaan, paina se takaisin tiivisteuraan.
- Varmista ulkopuitteen tiivistys ja tiivisteiden tuuletusraot, että ilma pääsee kiertämään välitilassa.
- Varmista, että alakarmin alumiiniprofiilin vesireiät eivät ole tukossa.
- Varmista, että talon ilmastoinnin säädöt ovat kohdallaan (alipaineinen). Tulo ja poistoilmaventtiileihin ei saa koskea ilmanvaihdon tarkastamisen jälkeen, koska se muuttaa ilmanvaihdon suunniteltua tasapainoa (alipaineisuus). Painetasapainon voi helposti tarkistaa yksinkertaisella testillä. Avaa tuuletusikkuna raolleen (noin 2–3 cm), pidä sytyttimen liekkiä raotetun tuuletusikkunan sisäpuolella. Mikäli liekki taipuu ulospäin, huonetila on ylipaineinen. Tällöin lämmin, kostea huoneilma pyrkii esim. heloituksen tai sälekaihtimien reikien kautta välitilaan ja ilmastointia on säädettävä.

Ikkunan sisäpinta huurtuu

Huurtuminen johtuu todennäköisesti siitä, että huonetilan kosteus on korkea eikä lasin pinta tuuletu riittävästi.

- Varmista, että huoneessa on riittävä ilmanvaihto.
- Mikäli huoneessa / ikkunassa on korvausilmaventtiili, varmista että se on auki.
- Hyvä huoneen suhteellinen kosteus on 35–55 %.
- Varmista, että huoneilman lämpötila on normaali (20–22 °C).
- Varmista, että lämmönkierron esteet (verhot, huonekasvit, tms.) eivät pääse estämään ilmankiertoa ikkunan edessä.

Kiinteässä ikkunassa lasin reunoihin (erityisesti alareunaan) tiivistyy tietyissä olosuhteissa aina kosteutta, niissäkin tapauksissa, missä itse lasin lämmöneristävyys saattaa olla keskimääräistä parempi. Tämä johtuu eristyslasin välilistojen kautta muodostuvasta kylmäsillasta, mikä jäädyttää lasin reuna-aluetta voimakkaasti ja saattaa talvella jäätyä, ulkolämpötilan laskiessa hyvin alhaiseksi.

Varsinkin kivitaloissa sisäilman kosteus on normaalia korkeampi muutaman ensimmäisen lämmityskauden ajan johtuen rakenteesta poistuvasta kosteudesta. Kiinteän ikkunan huurtumisen yhteydessä on aina erityisen tärkeää huolehtia tuuletuksesta, riittävän alhaisesta huoneilman kosteudesta ja ilmankierrosta ikkunan sisäpinnassa.

Ikkunan ulkolasin ulkopinta huurtuu

Ulkopinnan ajoittainen huurtuminen on hyvin lämpöä eristävän ikkunan ominaisuus.

Tiettyinä vuodenaikoina, kun ilman kosteus on suuri, saattavat ikkunat huurtua ulommaisena lasin ulkopinnasta. Huurtuminen eli kondenssi johtuu joko rakennuksen sisäpuolen alhaisesta lämpötilasta tai ikkunan hyvästä lämmöneristävydestä. Sisätiloista tuleva lämpösäteily ei ole riittävää pitämään lasia kuivana. Kondenssi muodostuu ulkolasin ulkopintaan, kun ilman lämpötila (ja samalla ilman kastepiste) ulkona nousee nopeammin kuin ikkunan ulkolasin ulkopinnan lämpötila.

Kondenssi poistuu joko ilman lämmitessä (lämpö kuivaa lasin ulkopinnan) tai uudelleen kylmetessä (kastepisteen muuttuessa alhaisemmaksi kuin lasin pintalämpötila eli kosteus haihtuu takaisin ilmaan). Kondenssi ei vahingoita ikkunaa.

Ikkuna huurtuu eristyslaselementin välitilassa

Mikäli eristyslaselementin välitilaan tiivistyy kosteutta, vika on eristyslaselementin tiiveydessä. Mikäli tämä tapahtuu 5 vuoden tiiveystakuuajan puitteissa, toimitamme uuden lasielementin. Muussa tapauksessa voit olla yhteydessä huoltoomme uuden eristyslaselementin kustannusten arvioimiseksi.

Ikkunan välitilaan tulee pölyä tai hyönteisiä

Perinteisen kaksipuitteisten ikkunoiden toimivuuden perustana on, että ulko- ja sisä- puitteen välitila pääsee tuulettumaan: tiivisteissä on oltava tuuletusraot, jotka sallivat ilman kierron. Lisäksi alakarmin alumiiniprofiilissa on vesireiät, jotka ohjaavat hallitusti profiiliin päälle tulevan sadeveden ulos sekä mahdollistavat välitilan tuuletuksen. Vesireikien koko on tarkkaan määrätty veden poistumisen varmistamiseksi.

! Vesireikien sekä tuuletusrakojen tukkiminen voi aiheuttaa vahinkoa tuotteelle tai ympäröiville rakenteille.

Välitilaan mahdollisesti tulevan pölyn tai hyönteisten määrä riippuu asunnon sijainnista ja ikkunoiden ilmansuunnasta. Hyönteisten tai pölyn esiintyminen ikkunan välitilassa ei ole tuotevirhe, vaan johtuu luonnollisesta vuodenaikakierrosta etenkin syksyisin. Joissain olosuhteissa välitilaan saattaa päästä erittäin hienojakoista lunta. Nämä eivät kuitenkaan ole tuotteen vikoja, vaan sen ominaisuuksien ja ympäristön yhteisvaikutus.

Ulkopuolinen tekijä (esim. eläinsuojat, täytemaa/ruokamulta, roskakatokset) tulee mahdollisuuksien mukaan poistaa ikkunoiden läheisyydestä hyönteisten välttämiseksi. Hyönteisten pääsyä ikkunan välitilaan voidaan estää laittamalla vesireikiin väliaikaisesti hyönteissuojat, joita voi ostaa Skaalan varaosaverkkokaupasta. Käytä hyönteissuojaa ainoastaan silloin, kun hyönteiset pyrkivät ikkunan väliin. Varmistu, ettei suoja estä ilmankiertoa tai veden poistumista rakenteesta: mikäli aukkojen peittäminen estää kosteuden poistumisen ja riittävän ilmankierron, ikkunoiden lahoamattomuus- ja rakennetakuut raukeavat.

! Hyönteisten pääseminen sisätiloihin ikkunoiden kautta ei ole mahdollista ikkunoiden ollessa kiinni.

Ikkunoiden ja ovien pintahelat löystyvät

Pintahelojen löystyminen on normaali kovasta käytöstä johtuva ilmiö. Tämä voidaan kuitenkin estää esim. rautakaupoista tai autotarvikeliikkeistä saatavilla ruuvilukitteilla.

Helat toimivat huonosti ja/tai pitävät epänormaalaa ääntä

Puhdista ja öljyä helat huolellisesti esimerkiksi yleisvoiteluaineella tai ompelukoneöljyllä.



Muista myös!



Skaalan tuotteiden käyttämisen ja huoltamisen ohjevideot löydät Skaalan verkkosivuilta: skaala.com/fi/palvelut/ohjeet/



Varaosia ja tarvikkeita Skaala-tuotteisiin voit tilata helposti ja edullisesti Skaalan varaosaverkkokaupasta: skaala.omaverkkokauppa.fi/